

# Informace o omezení oficiální podpory exportu u projektů uhelných elektráren

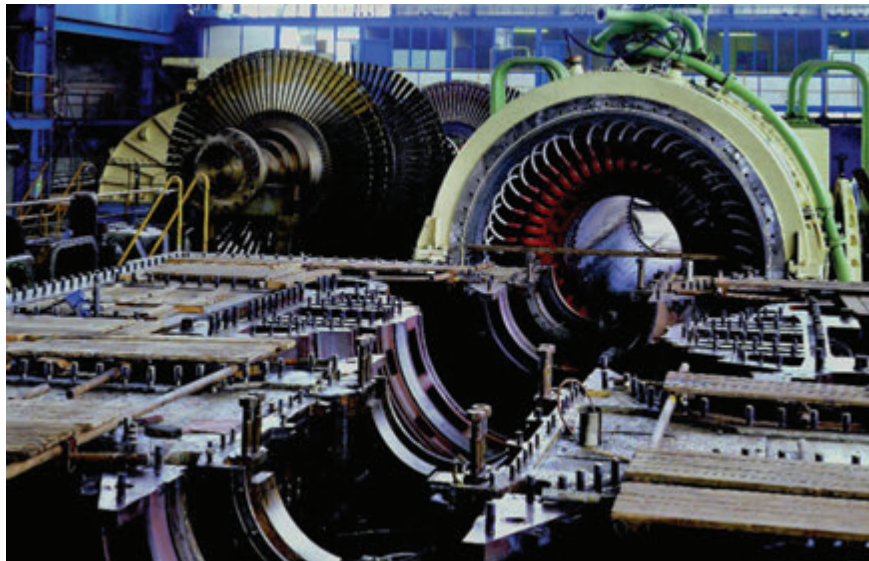
**Od roku 2017 bude omezena oficiální podpora exportu u projektů uhelných elektráren. K dohodě se dospělo na zasedání pracovní skupiny pro vývozní úvěry zemí OECD v Paříži v rámci diskuzí o boji proti klimatické změně. Dosavadní exportní podporu těchto projektů v Česku přitom EGAP odhaduje na 70 miliard korun.**

Transakce v případě malých uhelných elektráren do 300 MW výkonu, což je oblast zájmu České republiky, bude možné provádět pouze do některých rozvojových zemí, a to s maximální délkou splatnosti deseti let.

Pro rozšíření elektrárny (výstavba nového bloku v rámci stávající elektrárny) platí podmínky jako pro novou elektrárnu. Na nová pravidla pro uhelné elektrárny se vztahuje přechodné období. Jsou účinná až od 1. ledna 2017, což bylo jedním z požadavků Česka v rámci vyjednávání v Evropské unii, respektive OECD.

## DOPADY NOVÝCH PRAVIDEL NA OBLAST EXPORTNÍHO FINANCOVÁNÍ SE STÁTNÍ PODPOROU:

1. Transakce v případě malých podnikatelských uhelných elektráren do 300 MW výkonu bude možné provádět pouze do tzv. IDA-eligible zemí, a to s maximální délkou splatnosti 10 let. IDA-eligible zemí je nyní 77<sup>1</sup> (z pohledu exportních cílových teritorií EGAP představují IDA země poměrně velkou restrikcí) a jedná se o země kvalifikované pro zdroje v rámci International Development Association (IDA), což je fond v rámci skupiny Světové banky pro nejchudší země. S tím souvisí skutečnost, že některé z IDA zemí podléhají režimu tzv. udržitelného půjčování – Sustainable Lending stanoveného Mezinárodním měnovým fondem a Světovou bankou pro přijímání půjček. Výjimka z tohoto pravidla existuje, ale vztahuje se především na ostrovní destinace a je podmíněna komplikovanou schvalovací procedurou v rámci Konsensu prostřednictvím zvláštního postupu tzv. Common Line, kdy musí ostatní Partecipanti Konsensu vyjádřit svůj souhlas. Vzhledem k stávajícímu postoji vůči uhelným elektrárnám je však i tato výjimka dosti restriktivní, protože její praktické využití je více než omezené.
2. Pro rozšíření elektrárny (výstavba nového bloku v rámci stávající elektrárny) platí podmínky jako pro novou elektrárnu, tj. tak, jak jsou uvedeny v prvním bodě.



*Nastává soumrak českého exportu v oblasti energetického strojírenství? Nové předpisy vnášejí do možnosti exportního financování velké restrikcce*

3. Na modernizace elektráren se sice také vztahují nová pravidla, nicméně pokud jde o lhůty splatnosti, ty bude možné realizovat podle standardních podmínek uvedených v Konsensu, tj. dle zemí kategorie I (většina zemí OECD, maximální splatnost 5, resp. 8,5 roku) a II (ostatní země, maximální splatnost 10 let). Zároveň platí, že v případě modernizací neplatí teritoriální restrikcce v podobě IDA zemí.
4. Platnost nových podmínek se nevztahuje na energetické projekty zahrnující uhelné elektrárny, které jsou ošetřeny v rámci Sektorové dohody CCSU týkající se obnovitelných energií, dopadů klimatické změny etc. („Sector Understanding on Export Credits for Renewable Energy, Climate Change Mitigation and Adaptation, and Water Projects“), samozřejmě při splnění všech podmínek kladených na takové transakce, aby mohly být pod účinnost CCSU zahrnuty. Z pohledu ČR se jedná o důležitou možnost, neboť CCSU zahrnuje také projekty hybridních elektráren a některé další kombinované projekty.

- Na nová pravidla pro uhelné elektrárny se vztahuje přechodné období a jsou účinná až od 1. ledna 2017, což bylo jedním z požadavků ČR v rámci negociací v EU, resp. OECD. Celá nová sektorová dohoda má pak do 30. června 2019 projít revizí s cílem dalšího zpřísnění jejich podmínek s tím, že druhá fáze by měla začít platit od 1. ledna 2021.

## MOŽNÉ VÝJIMKY

Nové podmínky podpory projektů uhelných elektráren jsou účinné od 1. 1. 2017 s tím, že je možná výjimka na rozpracované projekty. Tato výjimka se bude dát využít u projektů, kde bude:

- předložena Předběžná žádost o pojištění, založená na hotové studii proveditelnosti (fully completed technical feasibility study) a analýze ESIA (environmental and social impact assessment) nejpozději do 31. 12. 2016;
- do tří měsíců, tedy nejpozději do 31. 3. 2017 bude předložena řádně vyplněná Žádost o pojištění ze strany financující banky.

**Hana Hikelová,**  
ředitelka odboru PR a komunikace,  
Exportní garanční a pojišťovací společnost, a.s.

<sup>1</sup> <http://www.worldbank.org/ida/borrowing-countries.html>

### Information about limiting official assistance for the export of coal power plant projects

As of 2017 official assistance for the export of coal power plant projects will be limited. The agreement was reached at a session of the working group for export credit of the OECD countries in Paris as part of discussions on combating climatic change. EGAP estimates existing export assistance for these projects in the Czech Republic at 70 billion crowns.